



UNIVERSITETI I PRISHTINËS
Fakulteti Ekonomik

L10

Papunësia

Dr Avdullah Hoti

Papunësia: kuptimi dhe pasojat

- **Papunësia:**
 - Problemi kryesor makroekonomik
- **Pasojat:**
 - renja e GDP-se
 - renja e te ardhurave te familjeve
 - thellimi i varferisë
 - kostot e tjera sociale.....

Papunësia: si manifestohet (1)

- **Sjellja e papunësisë në:**
 - Vendet në tranzicion
 - Ndryshimet strukturore dhe globalizimi
 - Në vendet e zhvilluara: BE, SHBA.
 - globalizimi
 - Kosovë
 - Papunësia e stabilizuar në nivele shumë të larta

Papunësia: si manifestohet (2)

- **Deri vonë është kuptuar si problem makroekonomik**
 - John Maynard Keynes dhe kriza e madhe ek.
 - Ekonomia ka qenë stabile
 - Sektorët e njëjtë, produktet e njëjta
 - Papunësia si rezultat i problemeve makroekonomike
- **Tani analizohen edhe nga këndvështrimi mikroekonomik**
 - Papunësia problem kompleks
 - Globalizimi – konkurrenca globale
 - Ndryshimet strukturore – në kuadër të ekonomisë
 - Programet sociale – efektet në pagën e rezervuar dhe preferencat

Matja e papunësisë (1)

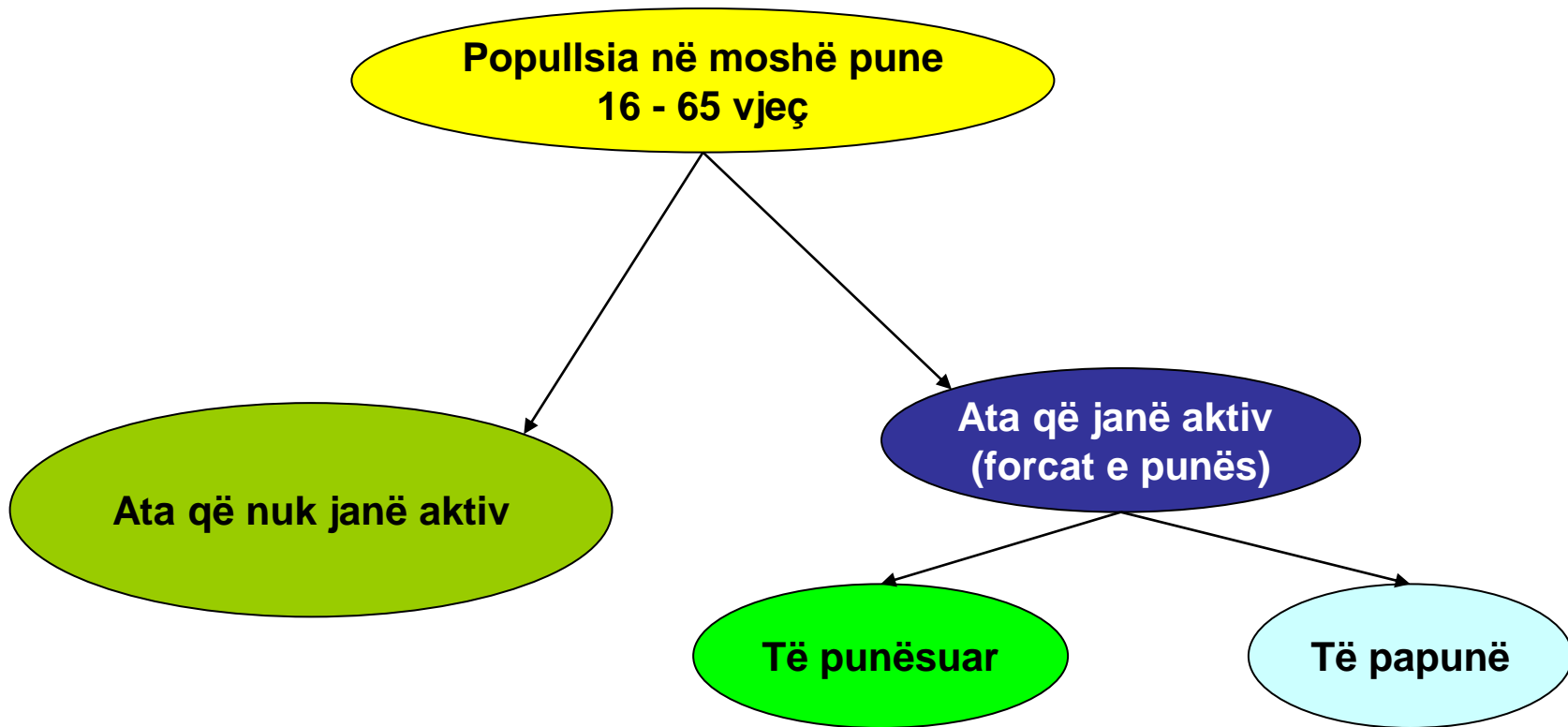
- **Matja e papunësisë**

- Te dhenat nga zyrat e punes**

- Metodologjia standarde: anketat me familje**

- **Roli i ILO: standardizimi i koncepteve dhe qasjeve**

Matja e papunësisë (2)



Matja e papunësisë (3)

- I punësuar: personi që kryen një punë të pagueshme ose punë në kuadër të familjes
- I papunë: personat që nuk janë në punë, por *kanë bërë përpjekje specifike për të gjetur punë*

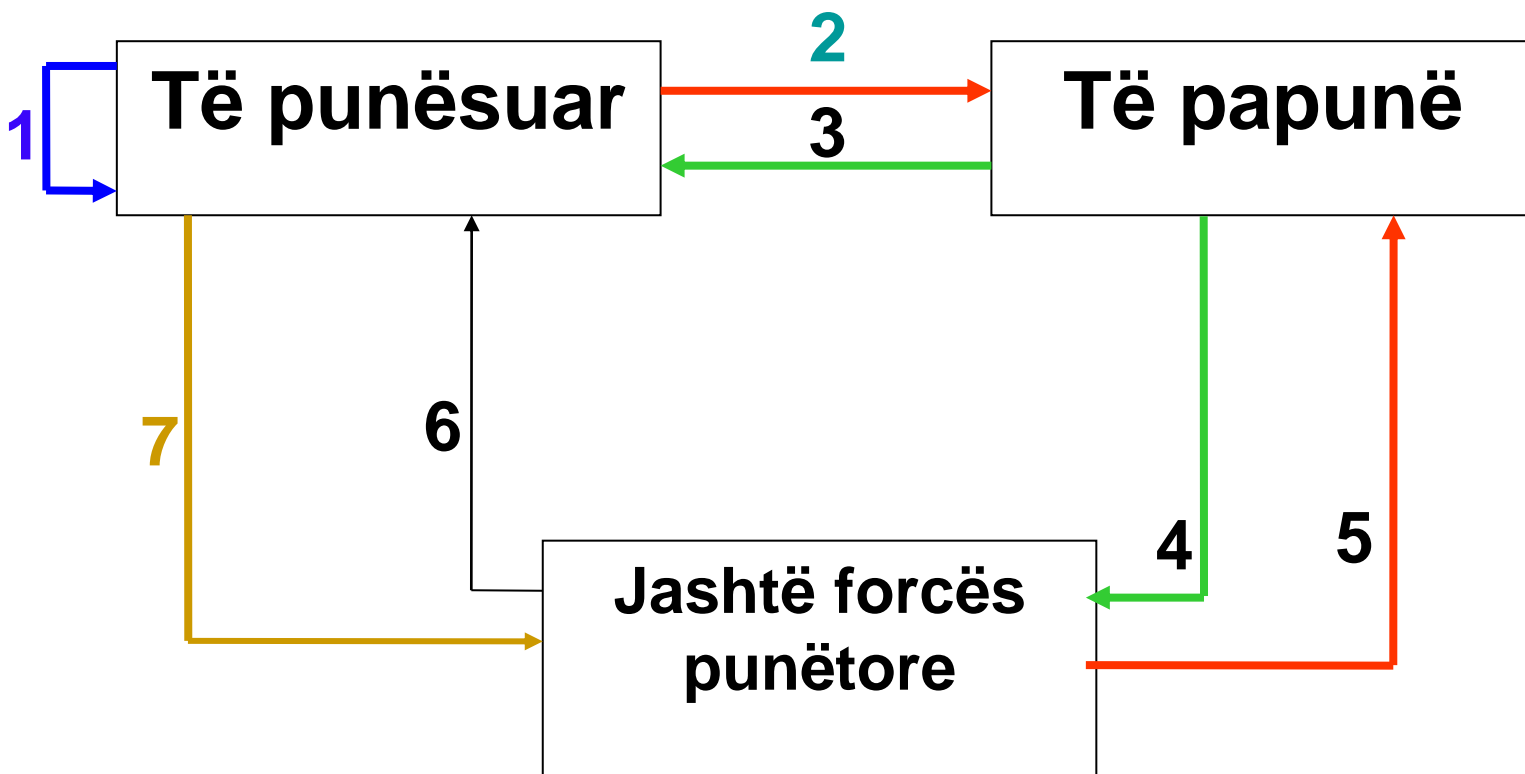
TË PUNËSUARIT + TË PAPUNËT = FORCA PUNËTORE

- Jashtë forcës punëtore: ata që nuk janë të zënë me punë: pensionistët, studentët, nxënësit në moshë pune, ata që largohen nga tregu i punës për të rritur fëmijët, etj.
- Përkufizimi dhe ndarja në mes TË PAPUNËVE dhe JASHTË FORCËS SË PUNËS është i vështirë

Interpretimi i papunësisë

- **Si të interpretojmë papunësinë 8% gjatë një viti?**
 - Si përqindje e fuqisë punëtore e papunë?
 - Apo si kohëzgjatje e papunësisë?
- **Norma e konstante e papunësisë prej 8% mund të jetë:**
 - me periudhë kohore të gjatë si i papunë dhe me mobilitet të ulët
 - Tregu statik
 - me periudhë kohore të shkurtër si i papunë dhe me mobilitet të lartë
 - Tregu dinamik

Mobiliteti i tregut të punës



Interpretimi i papunësisë

- **Tregu i punës në Kosovë**
 - **Papunësia 2001-2009 rreth 40-45%**
 - **Papunësia afatgjate mbi 80%**
 - **Vendet e reja të punës që krijohen brenda një vitit janë rreth 5,000**
 - **Numri i të rinjve që hyjnë në tregun e punës rreth 30,000**
 - **Numri i atyre që pensionohen rreth 6,000**
- **Çfarë tregu i punës është në Kosovë?**

Llojet e papunësisë

- **Friksionale**
 - **Strukturore**
 - **Sezonale**
 - **Ciklike**
-
- **Tri të parat nuk krijohen nga problemet e kërkesës agregate**

Papunësia friksionale (1)

- **Shkaktarët:**
 - Lëvizja nga një punë në tjetrën
 - Gjetja e një vendi pune kërkon kohë
 - Informatat nuk janë të plota
 - Firmat tentojnë të gjejnë punëtorin e duhur
 - Punët që ofrojnë firmat dhe punëtorët që kërkojnë punë janë heterogjen
 - Nuk ka mobilitet të plotë të punëtorëve në tregun e punës
- **Nuk është e dëmshme, ekziston edhe kur $D=S$**

Papunësia friksionale (2)

- Papunësia friksionale shpjegohet përmes ‘teorisë së kërkimit’
- Pse njerëzit kërkojnë punë në vend që të pranojnë punën e parë që gjejnë?
 - Individët janë racional
 - Vazhdojnë të kërkojnë punë nëse presin që:
përfitimet nga kërkimi $>$ kostot e kërkimit
 - Përfitimi:
 - paga më të lartë krahasuar me punën e parë që ka gjetur individi
 - Kosto:
 - shpenzimet lidhur me kërkimin dhe kosto oportune
- Përfitimet e larta për të papunët e rrisin kohën e kërkimit të punës

Papunësia strukturore

- **Vjen nga ndryshmet ekonomike**
 - **Ndryshimi i strukturës së GDP-së**
 - **Mospërputhje në mes të kërkesës dhe ofertës për punë**
 - **Ndryshimet në tregtinë ndërkombëtare**
- **Por, papunësia strukturore vazhdon të ekzistojë për shkak të mobilitetit të ulët të punëtorëve në kuptimin:**
 - **Gjeografik**
 - **profesional**

Papunësia sezonale

- **Vjen nga natyra sezonale e aktiviteteve ekonomike në vend:**
 - Turizimi
 - Bujqësia
 - Ndërtimtaria
- **Pagat e punëtorëve përshtaten për natyrën sezonale të punësimit:**
 - Pagat janë të larta për të kompenzuar punëtorët gjatë kohës sa do të qëndrojnë të papunë

Papunësia ciklike (1)

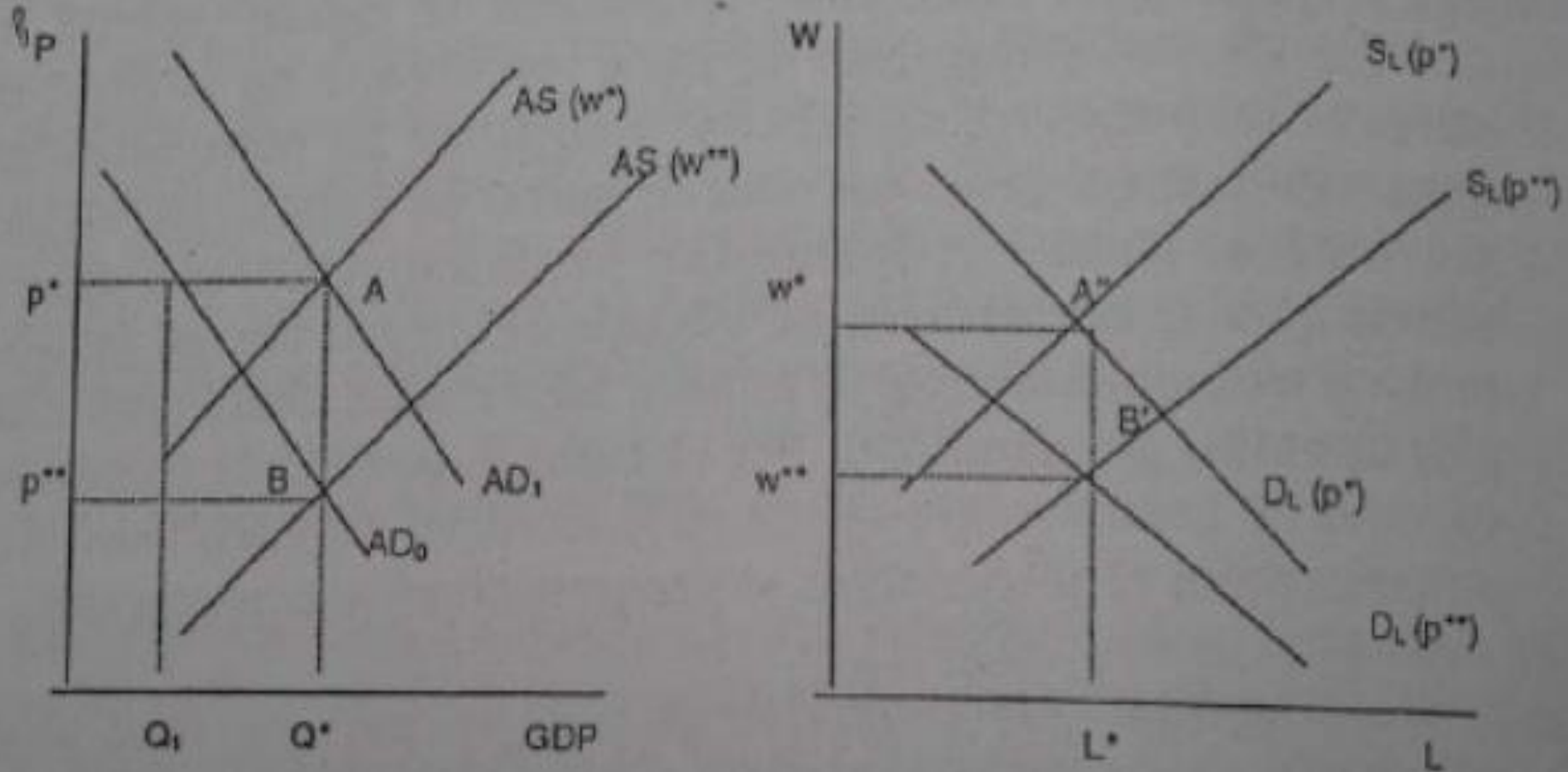
- Vjen nga pamjaftueshmëria e kërkesës
- Nuk gjenerohen mjaft vende pune në kuadër të ekonomisë kombëtare
- Papunësi gjatë fazës së recesionit të cikleve të biznesit
- Përse ndodh kështu?
 - Ngase firmat nuk mund të përshtatin pagën ndaj rënie së kërkesës agregate dhe të hyrave të tyre

Papunësia ciklike (2)

- SHKOLLA KLASIKE
- Në panelin (a): pozicion i AS varet nga paga
- Kur paga është w^* , kemi $AS(w^*)$
 - Tregu i mallrave në ekuilibër me çmime p^* dhe ADo
 - Në tregun e punës $S_L(p^*) = D_L(p^*)$, paga do jetë w^* dhe L^*
- Supozojmë se bie ADo në AD_1
 - Me çmime të njëjta p^* kemi tepricë oferte ($Q^* - Q_1$)
 - Çmimet do të ulen
 - Do të ulet D_L pasi çmimi përdoret për të llogaritur të ardhurën marxhinale nga puna
 - Zhvendoset poshtë kërkesa për punë nga $D_L(p^*)$ në $D_L(p^{**})$
 - Pasi D_L ulet, edhe paga nominale do të ulet pasi pagat janë fleksibile
 - Niveli i ulët i çmimit e redukton kërkesën për punë
 - Kjo e zhvendos kurbën AS djathtas në $AS(w^{**})$
 - S_L zhvendoset djathtas

Papunësia ciklike (3)

Figura 10.2: Ndikimi ne nvelin e prodhimit dhe të punësimit.
Analiza klasike

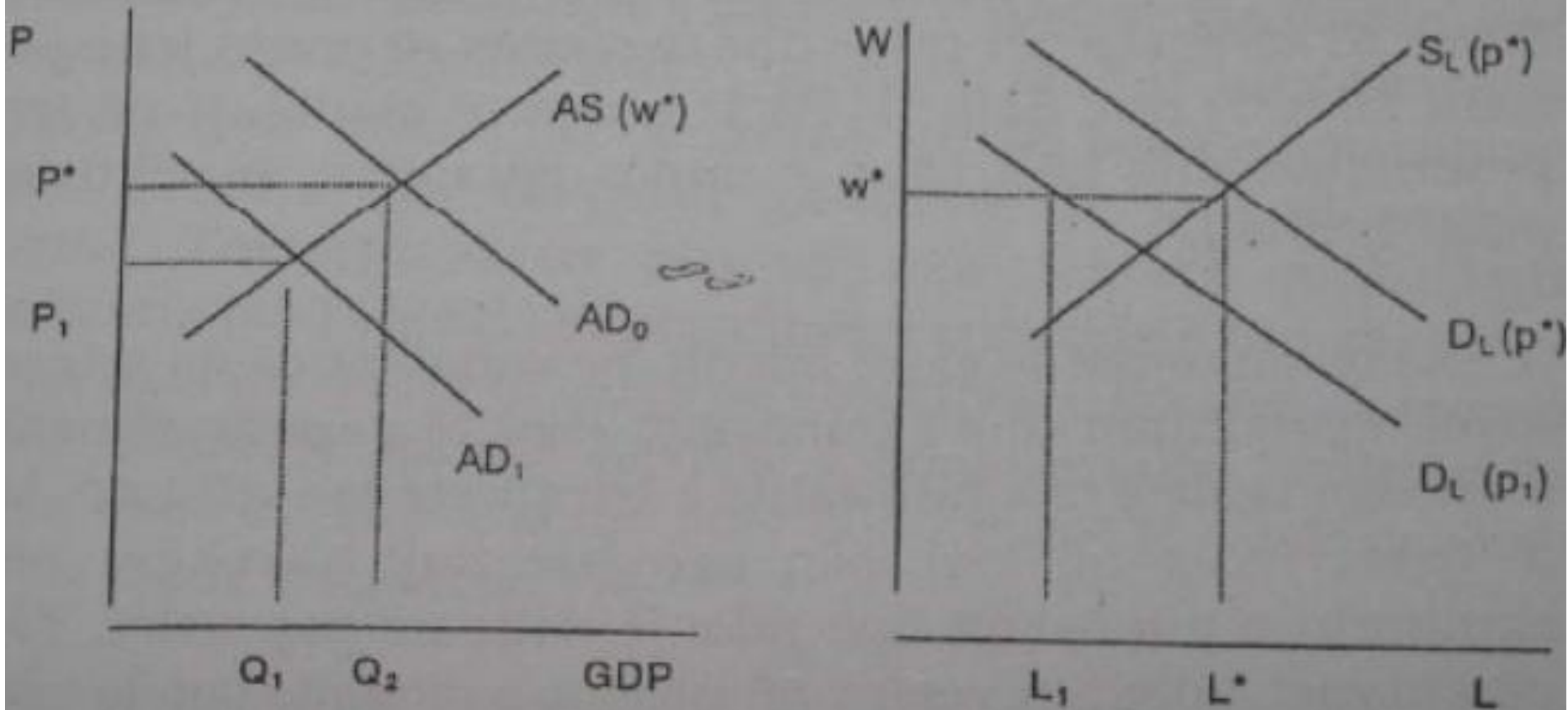


Papunësia ciklike (4)

- SHKOLLA KEJNZIANE
- Pagat janë fikse, së paku në ulje
- Fokusi i punëtorëve në pagën nominale
- Fig.10.3: Ekuilibri fillestar p^* dhe w^*
- Bie kërkesa agregate nga AD_0 në AD_1
 - Bie çmimet
- Bie kërkesa për punë nga $D_L(p^*)$ në $D_L(p_1)$
 - Pagat nuk bien për shkak se janë jofleksibile
 - Paraqitet papunësia $L^* - L_1$
 - Papunësi jo vullnetare
- Ekonomia stabilizohet me ndërhyrjen e qeverisë përmes rritjes së AD

Papunësia ciklike (5)

Figura 10.3: Ndikimi ne nivelin e prodhimit dhe të punësimit. Analiza kejsianiste



Dallimi në mes të llojeve të papunësisë (1)

- **Dallimi teorik i llojit të papunësisë i lehtë**
 - Por në praktikë është shumë e vështirë
 - Kjo është e nevojshme për të identifikuar politikat adekuate kundër papunësisë
- **Fig.10.4:**
 - Boshti X =numri i të papunëve (U), Boshti y =vendet e lira (V)
 - Vija 45° nënkupton se $U=V$
 - Një kombinim L mbi vijën 45° bënë që $V>U$
 - tepriçë kërkese për punë nga ana e firmave
 - Në pikën J kemi $V=U$, por prapë papunësia është pozitive në U_1
 - Kjo mund të merret si papunësi friksionale
 - Por, nuk e dimë sa shpejt do të bashkohen V me U në pikën J
 - Nëse bashkohen shpejt – papunësi friksionale
 - Nëse bashkekzistojnë për kohë të gjatë – papunësi strukturë

Dallimi në mes të llojeve të papunësisë (2)

- **Fig.10.4:**

- Mundësia që të dy llojet e papunësisë të ekzistojnë
- U_1 është vetëm njëri nga nivelet e papunësisë natyre ose papunësia që korespondon me punësimin e plotë
- Sa më e lartë papunësia friksionale ose strukturore, niveli i punësimit të plotë arrihet më në të djathtë të vijës 45°
 - Në pikën K, papunësia është rritur në U_2
 - Megjithëse $V=U$
- Rritja e V dhe U mund të nënkuptojë:
 - një qarkullim më të madh në ekonomi të punëtorëve
 - Një zgjatje të kohës së kërkimit të punës
 - Disbalans i madh strukturor midis llojit të punës që kërkohet nga firmat dhe asaj çfarë ofrojnë punëtorët

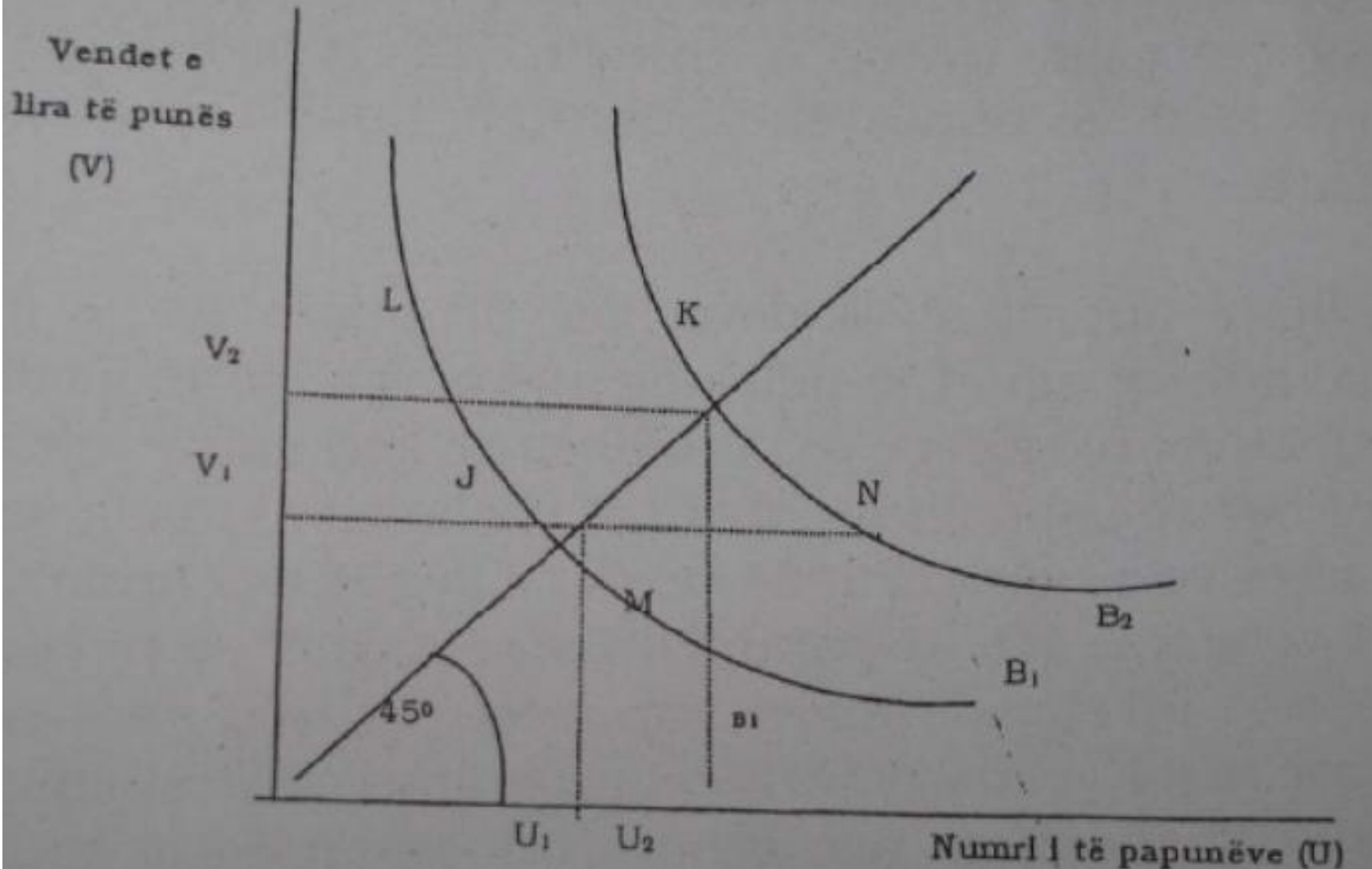
Dallimi në mes të llojeve të papunësisë (3)

- **Fig.10.4:**

- Në çdopikë të vijës 45° kalon një kurbë Beveriane
 - Sipas ekonomistit William Beveridge
 - Si variojnë V dhe U përgjatë cikleve të biznesit
- Kombinimi i V me U mbi vijën 45° , ekonomia në ekspazion
- Kombinimi i V me U nën vijën 45° , ekonomia në recesion
- P.sh. Në pikën M :
 - Ekonomia është në recesion
 - Papunësia është U_2 poshtë përgjatë kurbës B_1
 - Papunësia në nivelin e punëzënies së plotë është U_1
 - Diferenca në papunësi U_2-U_1 paraqet papunësinë ciklike
- Rritja e papunësisë friskionale apo ciklike e zvhendos kurbën Beveriane

Dallimi në mes të llojeve të papunësisë (4)

Figura 10.4: Dallimi midis llojeve të papunësisë



Shkaqet e papunësisë (1)

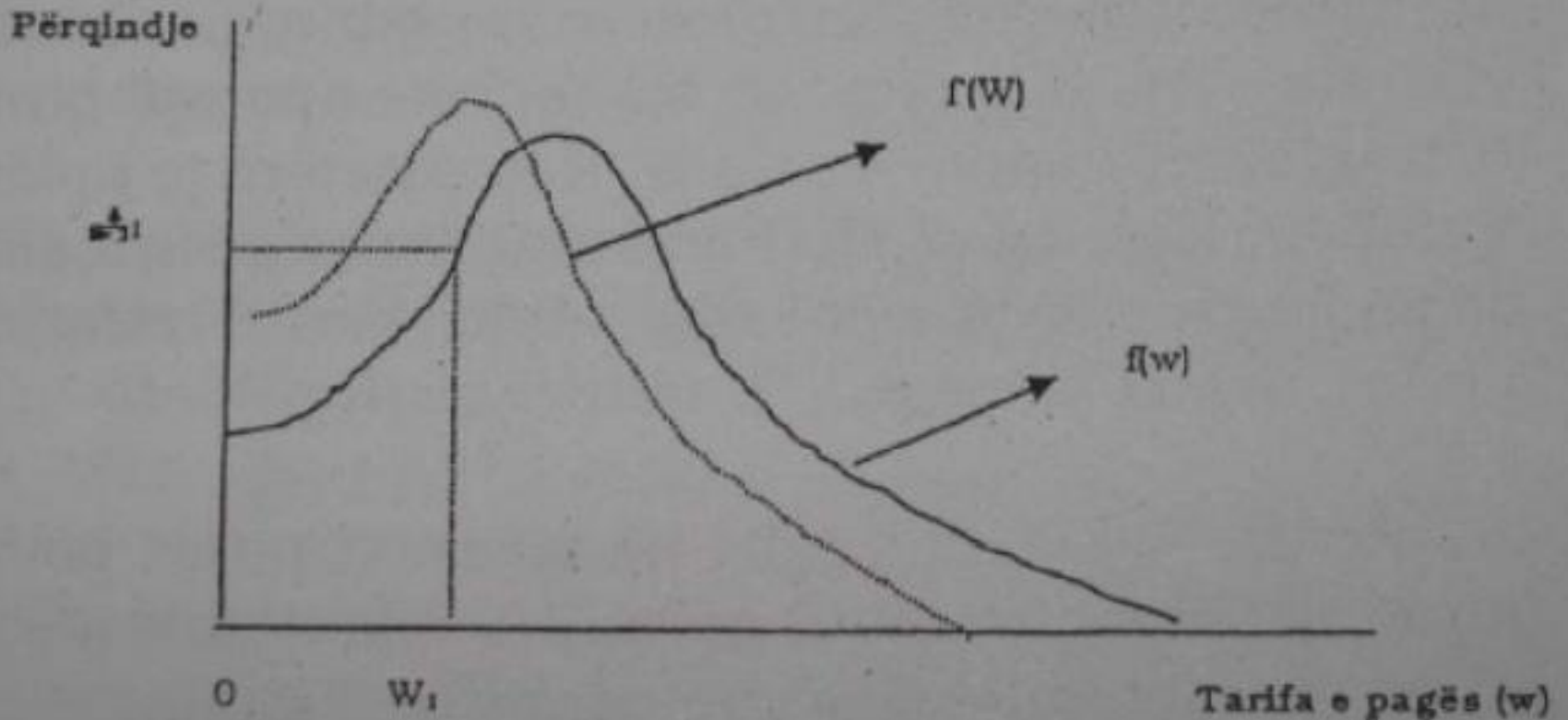
- **Disa teori:**
 - **Teoria e kërkimit të punës**
 - **Teoria e ngurtësimit të pagave**
 - **Teoria e efiçencës së pagave**

Shkaqet e papunësisë (2)

- Teoria e kërkimit të punës
- Arsyeja e të qenit të papunë:
 - Punëtori i ri kalon kohë në gjetjen e vendit të punës nga firma në firmë
 - Punëtori që lëshon një punë për të gjetur një tjetër, i duhet kohë
- Sa kohë do të qëndroi i papunë një person?
- Cilët faktorë e influencojnë kohën e të qenit i papunë?
- Figura 10.5
 - Një student mbaron MBA
 - E dinë që N firma ofrojnë punë për të diplomuar me MBA
 - Nuk e dinë pagën që ofrojnë ato firma paguajnë
 - Bazuar në pagën e miqve të tij që janë punësuar vitin e fundit, studenti mund të parashikoi shpërndajen e pagave që paguajnë firmat N (shih fig)
 - Probabiliteti që të gjejë pagën w_1 është p_1
 - Sa kohë do të zgjasë perioda e kërkimit?

Shkaqet e papunësisë (3)

Figura 10.5: Frekuenca e shpërndrjeve të pagave të ofruara



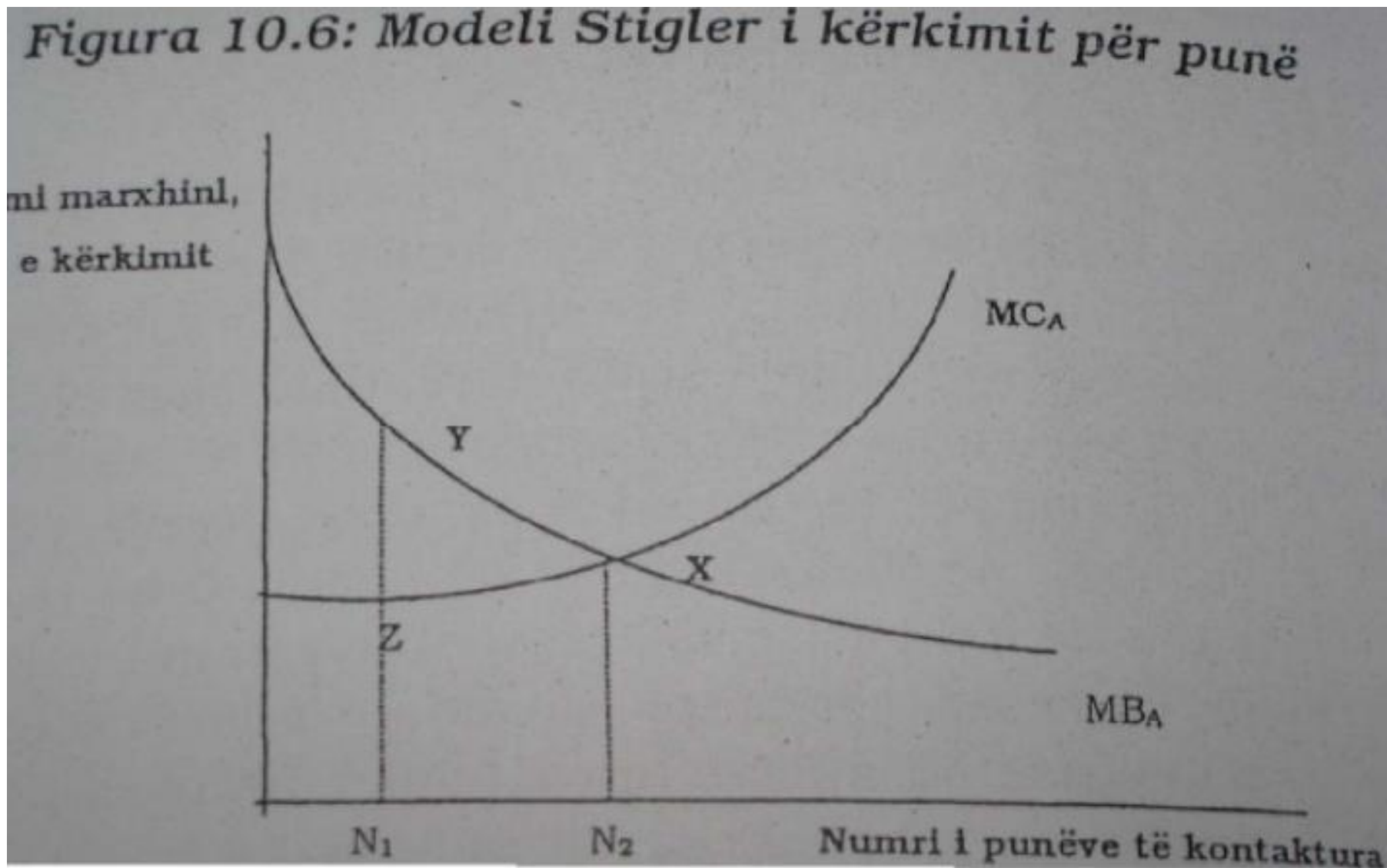
Shkaqet e papunësisë (4)

- Teoria e kërkimit të punës – Modeli Stigler

- George Stigler më 1962 (Information in the labour market)
- Koha optimale e kërkimit bazuar në teorinë margjinale
 - Studenti vazhdon të kërkojë punë derisa $MC_A < MB_A$
 - Fig. 10.6: vazhdimi i kërkimit:
 - e rrit koston margjinale MC_A
 - e zvogëlon përfitimin marginal MB_A
 - Kosto varet nëse firma e ruan vendin e punës për studentin A
 - Nëse humbet mundësia për tu kthyer tek firma paraprake, atëherë kosto marxhinale është më e madhe
 - MB bien sepse studenti A fillimisht shkon në firmat që pret pagë më të lartë
 - Kështu që me vazhdimin e kërkimit, e dinë apriori që paga do të jetë më e ulët
- Sa kontakte duhet të bëjë punëtori?
- Numri optimal i kontakteve duhet të jetë N_2 ku $MC_A = MB_A$

Shkaqet e papunësisë (5)

- Teoria e kërkimit të punës – Modeli Stigler



Shkaqet e papunësisë (6)

- **Teoria e kërkimit të punës – Modeli McCall**
- John McCall (Economics of information and job search)
- Individët kanë pagën e tyre të rezervuar – paga minimale që pranojnë
- Individët ndjekin një kërkim të tillë që pranojnë pagën e parë që tejkalon një pagë minimale që kanë në mendje
 - Sa më e ulët paga minimale, aq më i shkurtër është kërkimi i punës, pasi gjasat për të gjetur punë janë më të mëdha
 - Në fig. 10.5, distribucioni i pagës lejon mundësinë e gjetjes së punës më pagë të ulët më lehtë

Detyrë

- **Analizoni trendin e papunësisë në Kosovë gjatë viteve 2000-2012**
- **Komentoni llojin e papunësisë ka qenë më shumë prezent në bazë të analizës së konjunkturës së përgjithshme ekonomike**